

Caderno de Prova



6 de julho



das 9 às 12 h



3 h de duração*



40 questões



S04

Farmacêutico Bioquímico



Confira o número que você obteve no ato da inscrição com o que está indicado no cartão-resposta.

* A duração da prova inclui o tempo para o preenchimento do cartão-resposta.

Instruções

Para fazer a prova você usará:

- este **caderno de prova**;
- um **cartão-resposta** que contém o seu nome, número de inscrição e espaço para assinatura.

Verifique, no caderno de prova, se:

- faltam folhas e a sequência de questões está correta.
- há imperfeições gráficas que possam causar dúvidas.

Comunique imediatamente ao fiscal qualquer irregularidade.

Atenção!

- Não é permitido qualquer tipo de consulta durante a realização da prova.
- Para cada questão são apresentadas 5 (cinco) alternativas diferentes de respostas (a, b, c, d, e). Apenas uma delas constitui a resposta correta em relação ao enunciado da questão.
- A interpretação das questões é parte integrante da prova, não sendo permitidas perguntas aos fiscais.
- Não destaque folhas da prova.

Ao terminar a prova, entregue ao fiscal o caderno de prova completo e o cartão-resposta devidamente preenchido e assinado.

Conhecimentos Gerais

(15 questões)

Português

5 questões

1. Leia o excerto abaixo.

Não tenho sentimento nenhum político ou social. Tenho, porém, num sentido, um alto sentimento patriótico. Minha pátria é a língua portuguesa. Nada me pesaria que invadissem ou tomassem Portugal, desde que não me incomodassem pessoalmente. Mas odeio, com ódio verdadeiro, com o único ódio que sinto, não quem escreve mal português, não quem não sabe sintaxe, não quem escreve em ortografia simplificada, mas a página mal escrita, a ortografia sem ípsilon, como o escarro directo que me enoja independentemente de quem o cuspiu.

Sim, porque a ortografia também é gente. A palavra é completa vista e ouvida. E a gala da transliteração greco-romana veste-ma do seu vero manto régio, pelo qual é senhora e rainha.

PESSOA, Fernando. *Livro do desassossego*. São Paulo: Ed. Brasiliense, 2ª ed. p. 358. Disponível em: <<http://www.dominiopublico.gov.br/download/texto/vo000008.pdf>>. Acesso em: 14 abr. 2014.

De acordo com o texto, é **correto** afirmar:

- a. () palavra também é gente, tem olhos e ouvidos.
- b. (X) o sentimento patriótico do autor está ligado sobretudo à sua língua materna.
- c. () textos com erros de sintaxe despertam um verdadeiro sentimento de ódio no autor.
- d. () Fernando Pessoa não se enoja quando quem cospe é um falante de português.
- e. () Fernando Pessoa admira quem tem coragem de escrever com erros de ortografia.

2. Leia o excerto abaixo.

Hoje é pecado não falar português errado. O mau português virou língua oficial. Ai de quem se meter a besta e conjugar os verbos corretamente; ai de quem, mesmo que por acaso, acertar todos os plurais; ai de quem, na maior cara de pau, conseguir se entender com todas as concordâncias – e ai daquele que, num acesso de loucura, cometer um texto ou uma fala em português impecável (!). [Vai ter de, no mínimo, lavar a boca com sabão. Vai ter de largar a mão de ser pedante, arrogante, orgulhoso e aprender a falar, de uma vez por todas, que nem todo mundo fala! Escrever como a maioria escreve!! E não como essa minoria metida a besta, que se acha “dona do mundo”!!! Vocês não estão com nada, viu? Só porque “foram para escola”?? Só porque “estudaram”??? Acham que isso é grande coisa, é???? Só porque “tiveram condições”????? Num país como o nosso, vocês deviam era ter vergonha! Vergonha!! Vergonha na cara!!! Vergonha, tá ouvindo? Vergonha desse saber todo! Onde já se viu!! Estudar, aprender e saber!!! Onde já se viu isso!!!!]

BORGES, Julio Daio. *Minha pátria é minha língua*. São Paulo: 8 nov. 2002. Disponível em: <http://www.digestivocultural.com/colonistas/coluna.asp?codigo=807&titulo=Minha_patria_e_a_lingua_portuguesa>. Acesso em: 14 abr. 2014.

O excerto acima caracteriza-se principalmente pela figura de linguagem:

- a. () Antítese, pois o autor usa palavras de sentidos opostos.
- b. () Catacrese, pois o autor emprega palavras no sentido figurado por falta de termo próprio.
- c. (X) Ironia, pois o autor afirma o contrário daquilo que pensa.
- d. () Hipérbole, pois o autor emprega termos fortes com a finalidade de tornar a ideia mais expressiva.
- e. () Comparação, pois o autor atribui características de um ser a outro, em virtude de uma determinada semelhança.

3. Leia o excerto abaixo.

Subjuntivo. Por que ninguém gosta do subjuntivo? (Ele é tããã legal...) O mais comum é errar o pretérito imperfeito do subjuntivo. Eu sei que ninguém sabe o que é isso, mas vocês logo vão reconhecer. Quando alguém fala “se eu (alguma coisa), eu (alguma outra coisa)”. Então atenção, minha gente, muita atenção: – Não existe se eu queresse, se eu fizesse, se eu vesse. Totalmente errado. O certo é: se eu quisesse, se eu fizesse, se eu visse. Do mesmo jeito: quando eu quiser, quando eu fizer, quando eu vir (e não “quando eu ver”) – que é o famoso futuro do subjuntivo. Viram como é simples, o subjuntivo? Conjuguem o subjuntivo, meus amigos, conjuguem! Só tem mais um tempo, esse modo: trata-se do presente do subjuntivo. Eu sei que vocês também não sabem o que é, mas vamos lá. Aqui acontecem os erros mais grotescos. Por exemplo: “Que eu já seje presidente, ninguém mais duvida”. Ou então: “Espere até que eu teje de posse de plenos poderes!”. “Seje” e “teje” são algumas das maiores aberrações que esta terra já produziu. e , respectivamente, por tudo o que há de mais sagrado! E policiem suas línguas, vinte e quatro horas por dia!

BORGES, Julio Daio. Minha pátria é minha língua. São Paulo: 8 nov. 2002. Disponível em: <http://www.digestivocultural.com/colunistas/coluna.asp?codigo=807&titulo=Minha_patria_e_a_lingua_portuguesa>. Acesso em: 14 abr. 2014.

Assinale a alternativa que completa as lacunas do excerto com as formas **corretas** dos verbos *ser* e *estar* no presente do subjuntivo.

- a. () Fosse • estivesse
- b. () Sendo • estando
- c. () Sesse • esteje
- d. () Serei • estarei
- e. (X) Seja • esteja

4. Identifique abaixo as afirmativas verdadeiras (V) e as falsas (F) sobre Redação oficial.

- () Pode-se dizer que redação oficial é a maneira pela qual o Poder Público redige atos normativos e comunicações.
- () A transparência do sentido dos atos normativos, bem como sua inteligibilidade, são requisitos do próprio Estado de Direito: é inaceitável que um texto legal não seja entendido pelos cidadãos.
- () Os princípios (impessoalidade, clareza, uniformidade, concisão e uso de linguagem formal) aplicam-se às comunicações oficiais: elas devem sempre permitir uma única interpretação e ser estritamente impessoais e uniformes, o que exige o uso de certo nível de linguagem.
- () Fica claro que as comunicações oficiais são necessariamente uniformes, pois há sempre um único comunicador (o Serviço Público) e um único receptor dessas comunicações, o próprio Serviço Público.

Assinale a alternativa que indica a sequência **correta**, de cima para baixo.

- a. (X) V – V – V – F
- b. () V – V – F – F
- c. () V – F – V – V
- d. () F – V – V – F
- e. () F – F – V – V

5. Considere as frases e justificativas abaixo.

1. Carlos dirigiu-se àquelas mulheres grávidas. (preposição *a* + pronome demonstrativo *aquelas*)
2. Rosa preencheu o formulário à lápis. (locução prepositiva constituída de substantivo feminino)
3. Márcia foi à praia do Rosa visitar sua cunhada. (à pode ser substituído pela preposição *para* seguida do artigo definido *a*)
4. Senhor diretor, escrevo à Vossa Senhoria para solicitar parecer sobre a compra das máquinas. (diante de qualquer pronome de tratamento o uso da crase é obrigatório)
5. Sua postura diante do fato assemelha-se à de um Delegado Civil. (preposição *a* + pronome demonstrativo *a*)

Assinale a alternativa que indica as frases nas quais a colocação da crase e sua justificativa estão **corretas**.

- a. () Estão corretas apenas as frases 1 e 4.
- b. () Estão corretas apenas as frases 2 e 3.
- c. () Estão corretas apenas as frases 1, 2 e 5.
- d. (X) Estão corretas apenas as frases 1, 3 e 5.
- e. () Estão corretas apenas as frases 2, 3 e 4.

Legislação

10 questões

6. Com base no Estatuto dos Servidores Públicos do Município de Florianópolis (LC/CMF nº 063/2003), assinale a alternativa **correta**.

- a. (X) O servidor terá exercício no órgão em que for lotado.
- b. () O prazo para o servidor entrar em exercício será de trinta dias, contados da data da posse.
- c. () O prazo de validade dos concursos públicos será de até dois anos, improrrogável.
- d. () A posse do servidor ocorrerá num prazo de até trinta dias, a contar da aprovação no concurso público.
- e. () Para que ocorra a nomeação a pessoa interessada deverá apresentar declaração dos bens, com indicação das respectivas fontes de renda.

7. De acordo com a Lei Complementar CMF 063/2003, o servidor que deixar de tomar as providências cabíveis para a devida apuração das faltas, quando receber denúncia de irregularidade, fica sujeito à seguinte penalidade disciplinar:

- a. () Censura.
- b. () Cassação.
- c. () Demissão.
- d. (X) Suspensão.
- e. () Advertência.

8. Considerando o disposto no Estatuto dos Servidores Públicos do Município de Florianópolis, assinale a alternativa **correta**.

- a. () A carga horária normal do trabalho do servidor é de trinta e seis horas semanais.
- b. () O servidor poderá, no horário de expediente, retardar o seu ingresso em até uma hora.
- c. (X) O servidor terá direito a dispensa do serviço por cinco dias úteis, sem prejuízo de seus direitos, por motivo de casamento próprio.
- d. () O servidor incapacitado de comparecer ao serviço por motivo de doença encaminhará atestado médico, no prazo de até cinco dias, da data em que se iniciou o afastamento.
- e. () Será permitido ao servidor estudante ausentar-se do serviço, com prejuízo da sua remuneração, para se submeter a provas de exame escolar ou de exame vestibular.

9. Nos termos da Lei nº 8.080, de 19 de setembro de 1990, à direção estadual do Sistema Único de Saúde (SUS) compete:

- a. () Formar consórcios administrativos intermunicipais.
- b. () Gerir laboratórios públicos de saúde e hemocentros.
- c. () Controlar e fiscalizar os procedimentos dos serviços privados de saúde.
- d. () Coordenar a execução das ações de vigilância epidemiológica e dela participar.
- e. (X) Estabelecer normas, em caráter suplementar, para o controle e a avaliação das ações e serviços de saúde.

10. Conforme a Lei nº 8.080/90, que dispõe sobre as condições para a promoção, proteção e recuperação da saúde, a organização e o funcionamento dos serviços correspondentes, é **correto** afirmar:

- a. A iniciativa privada não poderá participar do Sistema Único de Saúde.
- b. Estão excluídas do campo de atuação do Sistema Único de Saúde a execução de ações de saúde do trabalhador.
- c. Cabe aos Estados, com seus recursos próprios, financiar o Subsistema de Atenção à Saúde Indígena.
- d. Constitui crime de emprego irregular de verbas ou rendas públicas a utilização de recursos financeiros do Sistema Único de Saúde em finalidades diversas das previstas nesta lei.
- e. O atendimento e a internação domiciliares poderão ser realizados por indicação médica, independentemente de concordância do paciente e de sua família.

11. Com base na Lei 8.142/90, que dispõe sobre a participação da comunidade na gestão do Sistema Único de Saúde (SUS), identifique a instância colegiada, em caráter permanente e deliberativo, composta por representantes do governo, prestadores de serviço, profissionais de saúde e usuários, que atua na formulação de estratégias e no controle da execução da política de saúde na instância correspondente, inclusive nos aspectos econômicos e financeiros, cujas decisões serão homologadas pelo chefe do poder legalmente constituído em cada uma das esferas do governo.

- a. Comitê de Saúde
- b. Conselho de Saúde
- c. Conferência de Saúde
- d. Grupo Técnico de Trabalho da Saúde
- e. Ministério da Saúde

12. De acordo com o Anexo I da Portaria nº 2.488, de 21 de outubro de 2011:

A Atenção Básica caracteriza-se por um conjunto de ações de saúde, no âmbito individual e coletivo, que abrange a promoção e a proteção da saúde, a prevenção de agravos, o diagnóstico, o tratamento, a reabilitação, redução de danos e a manutenção da saúde com o objetivo de desenvolver uma que impacte na situação de saúde e autonomia das pessoas e nos determinantes e condicionantes de saúde das coletividades.

Assinale a alternativa que completa **corretamente** a lacuna do texto.

- a. ação social
- b. visão política
- c. atenção integral
- d. política distributiva
- e. política assistencial

13. Nos termos do Decreto 7.508/11, que dispõe sobre a organização do Sistema Único de Saúde (SUS), o planejamento da saúde, a assistência à saúde e a articulação interfederativa, a Relação Nacional de Ações e Serviços de Saúde (RENASES), que compreende todas as ações e serviços que o SUS oferece ao usuário para atendimento da integralidade da assistência à saúde, será atualizada, consolidada e publicada a cada:

- a. ano.
- b. 2 anos.
- c. 3 anos.
- d. 5 anos.
- e. 6 meses.

14. De acordo com o Decreto 7.508/11, o conjunto de ações e serviços de saúde articulados em níveis de complexidade crescente, com a finalidade de garantir a integralidade da assistência à saúde, denomina-se:

- a. Mapa da Saúde.
- b. Região de Saúde.
- c. Portas de Entrada da Saúde.
- d. Serviços Especiais de Acesso Aberto.
- e. Rede de Atenção à Saúde.

15. Considerando o disposto na Constituição da República Federativa do Brasil de 1988, assinale a alternativa **correta**.

- a. (X) É vedada a destinação de recursos públicos para auxílios ou subvenções às instituições privadas com fins lucrativos.
- b. () São de relevância pública as ações e os serviços de saúde, cabendo à iniciativa privada a sua regulamentação, fiscalização e controle.
- c. () As ações e os serviços públicos de saúde integram um sistema único, composto de uma rede regionalizada, independente e não hierarquizada.
- d. () São diretrizes organizacionais do sistema único de saúde a centralização das ações e dos serviços e a não participação da comunidade.
- e. () O sistema único de saúde será financiado exclusivamente com recursos do orçamento da seguridade social da União.

Coluna
em Branco.
(rascunho)

Conhecimentos Específicos

(25 questões)

16. A Constituição Federal e a Lei Orgânica da Saúde de 1990 definiram o modelo assistencial do SUS, inclusive no que se refere à participação da população no caráter deliberativo das políticas sociais, em todos os níveis, prevista no(a):

- a. () Equidade.
- b. () Igualdade.
- c. () Universalidade.
- d. (X) Controle Social.
- e. () Hierarquização e Regionalização.

17. Em epidemiologia clínica, a análise na grande Florianópolis, do número de casos de pacientes portadores de Tuberculose, tanto pacientes com diagnóstico em tratamento quanto casos novos da doença, é feita com um indicador de saúde do tipo:

- a. () Coeficiente de letalidade.
- b. () Coeficiente de incidência.
- c. () Coeficiente de mortalidade.
- d. () Coeficiente de morbidade.
- e. (X) Coeficiente de prevalência.

18. Na Grande Florianópolis, em uma população estimada de 877.116 habitantes, a taxa de incidência de casos novos de AIDS notificados no ano de 2010 foi de 54,38 por 100.000 habitantes.

Isto significa um número de casos novos de:

- a. () 47.
- b. () 54.
- c. (X) 477.
- d. () 543.
- e. () 877.

19. Assinale a alternativa que se refere **corretamente** ao conceito de Endemias em epidemiologia.

- a. () É a ocorrência em uma determinada comunidade ou região de casos novos de uma doença, claramente excessiva em relação ao esperado.
- b. (X) É a ocorrência de uma doença que habitualmente acomete populações em espaços característicos e determinados, no decorrer de um longo período e que mantém uma incidência relativamente constante, com variações cíclicas e sazonais.
- c. () É a ocorrência em uma determinada comunidade e em um determinado período de tempo de uma doença com uma elevação inesperada e descontrolada dos coeficientes de incidência.
- d. () É o surgimento de doenças em escala global, atingindo diversos continentes no mesmo período de tempo ultrapassando valores do limiar epidêmico preestabelecido para aquela circunstância e doença.
- e. () É a ocorrência de uma determinada doença em casos isolados em ambientes restritos como escolas, creches, etc. não se expandindo para a comunidade.

20. Nos meses de inverno caracteristicamente existe um aumento dos casos de gripe e de Influenza H1N1 devido ao vírus da gripe.

É uma característica epidemiológica da alta infectividade deste agente:

- a. () A capacidade de produzir sintomas e sinais.
- b. () A capacidade de, após a infecção, induzir a imunidade no hospedeiro.
- c. () A capacidade de, após a infecção, induzir a cura no hospedeiro.
- d. (X) A capacidade de penetrar, se desenvolver e/ou se multiplicar em um hospedeiro ocasionando uma infecção.
- e. () A capacidade de produzir efeitos graves ou fatais, relacionando-se à capacidade de produzir toxinas e de se multiplicar.

Prefeitura Municipal de Florianópolis

21. Os Núcleos de Apoio à Saúde da Família (NASF) foram criados pelo Ministério da Saúde em 2008 com o objetivo de apoiar a consolidação da Atenção Básica no Brasil.

A Portaria 3.124, de 28 de dezembro de 2012, do Ministério da Saúde, criou uma terceira modalidade de conformação de equipe, o NASF 3, caracterizado por:

- a. 1 a 2 Equipes de Saúde da Família e/ou Equipes de Atenção Básica para populações específicas.
- b. 3 a 4 Equipes de Saúde da Família e/ou Equipes de Atenção Básica para populações específicas.
- c. 5 a 9 Equipes de Saúde da Família somente.
- d. 5 a 9 Equipes de Atenção Básica para populações específicas somente.
- e. 5 a 9 Equipes de Saúde da Família e/ou Equipes de Atenção Básica para populações específicas.

22. De acordo com o Anexo I da Portaria nº 2.488, de 21 de outubro de 2011:

A Atenção Básica considera o(a) em sua singularidade e inserção sociocultural, buscando produzir a atenção integral.

Assinale a alternativa que completa **corretamente** a lacuna do texto.

- a. Coletivo
- b. Médico
- c. Sujeito
- d. Sistema
- e. Política Nacional de Saúde

23. Os profissionais de saúde se utilizam de algumas ferramentas específicas para abordagem familiares.

Nas alternativas abaixo são todas ferramentas, **exceto**:

- a. O olhar sistêmico.
- b. A estrutura familiar.
- c. A dinâmica familiar.
- d. Conferência familiar.
- e. Perfil socioeconômico familiar.

24. O instrumento de abordagem familiar que permite identificar, de maneira mais rápida a dinâmica familiar e suas possíveis implicações, com criação de vínculo entre profissional e a família/indivíduo é o:

- a. Geomapa.
- b. Genograma.
- c. Territorialização.
- d. Heredograma.
- e. Demanda.

25. A prevenção, não relacionada ao risco de doenças e sim ao risco de adoecimento iatrogênico, ao excessivo intervencionismo diagnóstico e terapêutico e a medicalização desnecessária com consequente intervencionismo médico excessivo que implica atividades médicas desnecessárias caracteriza a prevenção:

- a. quaternária.
- b. terciária.
- c. secundária.
- d. primária.
- e. primordial.

26. Enterobacteriaceae é a maior e mais heterogênea família de bactérias Gram-negativas de importância médica. São bacilos Gram-negativos fermentadores da glicose, não esporulados, oxidase negativa com motilidade variável. São anaeróbios facultativos e reduzem nitrato a nitrito.

Assinale a alternativa que contém **somente** bactérias desta família.

- a. *Hafnia alvei*, *Klebsiella pneumoniae*.
- b. *Burkholderia cepacia*, *Serratia marcescens*.
- c. *Staphylococcus aureus*, *Salmonella enteritidis*.
- d. *Pseudomonas aeruginosa*, *Streptococcus agalactiae*.
- e. *Salmonella enteritidis*, *Streptococcus pneumoniae*.

27. Cocos Gram-positivos foram isolados do líquido de um bebe de dois meses de idade. Em ágar sangue, o micro-organismo produziu colônias pequenas com depressão central e alfa-hemólise. Nas provas de identificação verificou-se: prova da catalase negativa, hidrólise da bile esculina negativa, sensibilidade a optoquina e resistência a bacitracina.

Assinale a alternativa que indica **corretamente** o provável micro-organismo identificado.

- a. () *Klebsiella pneumoniae*
- b. () *Streptococcus viridans*
- c. () *Streptococcus pyogenes*
- d. () *Listeria monocytogenes*
- e. (X) *Streptococcus pneumoniae*

28. Analise o texto abaixo:

“... Com a biologia molecular, novas ferramentas têm surgido para auxiliar o diagnóstico de enfermidades infectocontagiosas, as quais metodologias microbiológicas e imunológicas utilizadas até então, deixavam muito a desejar. A reação em cadeia da polimerase (PCR - *Polymerase Chain Reaction*) é um método sensível capaz de detectar o DNA de diversos micro-organismos diretamente de amostras clínicas, através da síntese enzimática *in vitro* de sequências específicas do genoma utilizando-se dois iniciadores que hibridizam fitas opostas do DNA.

Uma variação da PCR, conhecida como:, utiliza dois conjuntos de iniciadores em reações realizadas de forma subsequente, cujo produto de amplificação da primeira reação é utilizado como molde para a segunda reação...”

O texto acima conceitua uma variação da reação em cadeia da polimerase (PCR - *Polymerase Chain Reaction*).

Assinale a alternativa que completa **corretamente** a lacuna do texto.

- a. () RT-PCR
- b. () SSP-PCR
- c. () RFLP-PCR
- d. (X) Nested PCR
- e. () Pulse Field

29. Analise o texto abaixo:

“... Os marcadores tumorais são macromoléculas presentes no tumor, no sangue ou em outros líquidos biológicos, cujo aparecimento e/ou alterações em suas concentrações estão relacionados com a gênese e o crescimento de células tumorais.

Neste contexto, o ⁽¹⁾ é utilizado para seguimento da resposta bioquímica ao tratamento e para prever a recaída em casos de câncer epitelial de ovário, o ⁽²⁾ deve ser utilizado para diagnóstico precoce de recidiva de tumor de mama, precedendo os sinais clínicos em até 13 meses, o ⁽³⁾ é indicado no auxílio ao estadiamento e à monitoração de tratamento em primeira escolha de câncer de pâncreas e trato biliar e, em segunda escolha, no câncer colorretal e o ⁽⁴⁾ tem sua principal utilização no monitoramento da terapia para o carcinoma de testículo...”

Assinale a alternativa que contém na ordem **correta** os marcadores tumorais que melhor preenchem as lacunas.

- a. () ⁽¹⁾ CA 15-3 ; ⁽²⁾ ENE ; ⁽³⁾ B-HCG ; ⁽⁴⁾ PSA
- b. () ⁽¹⁾ BTA ; ⁽²⁾ CA 125 ; ⁽³⁾ CA 72-4 (3) ; ⁽⁴⁾ B-HCG
- c. () ⁽¹⁾ PSA ; ⁽²⁾ CA 15-3 ; ⁽³⁾ Prolactina ; ⁽⁴⁾ CA 19-9
- d. () ⁽¹⁾ B-HCG ; ⁽²⁾ Alfa-fetoproteína ; ⁽³⁾ CEA ; ⁽⁴⁾ Prolactina
- e. (X) ⁽¹⁾ CA 125 ; ⁽²⁾ CA 15-3 ; ⁽³⁾ CA 19-9 ; ⁽⁴⁾ Alfa-fetoproteína

30. Em uma acidose metabólica, provocada por acúmulo de ácidos orgânicos no plasma, em situações como cetoacidose diabética, a investigação laboratorial adequada da gasometria arterial aponta:

- a. () Redução do pH, redução da concentração de bicarbonato, aumento da pCO₂.
- b. (X) Redução do pH, redução da concentração de bicarbonato, redução da pCO₂.
- c. () Redução do pH, elevação da concentração de bicarbonato e aumento da pCO₂.
- d. () Elevação do pH, redução da concentração de bicarbonato e redução da pCO₂.
- e. () Elevação do pH, elevação da concentração de bicarbonato e aumento da pCO₂.

31. Analise as figuras abaixo:

Figura A

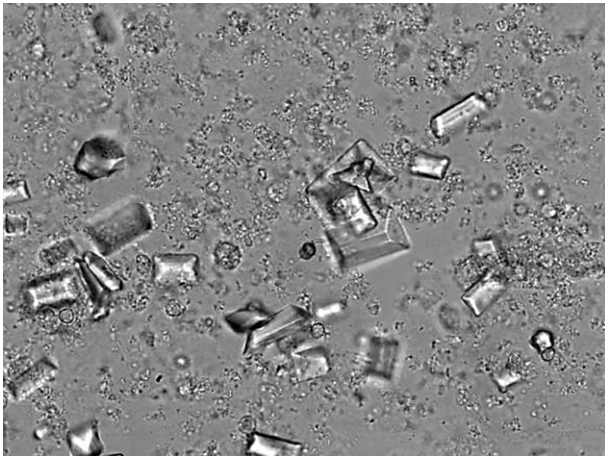
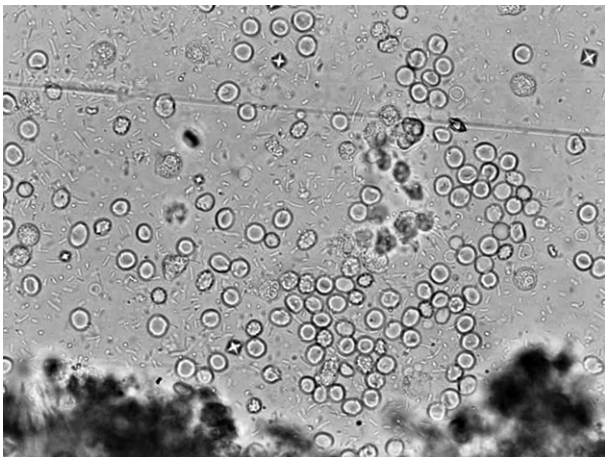


Figura B



Os elementos do sedimento urinário observados em maior quantidade nas figuras A e B são respectivamente:

- a. () Eritrócitos; leveduras.
- b. () Eritrócitos; cristais de fosfato de amônio e magnésio.
- c. () Cristais de fosfato de amônio e magnésio; leveduras.
- d. (X) Cristais de fosfato de amônio e magnésio; eritrócitos.
- e. () Cristais de ácido úrico; células de transição.

32. Analise as figuras abaixo:

Figura A

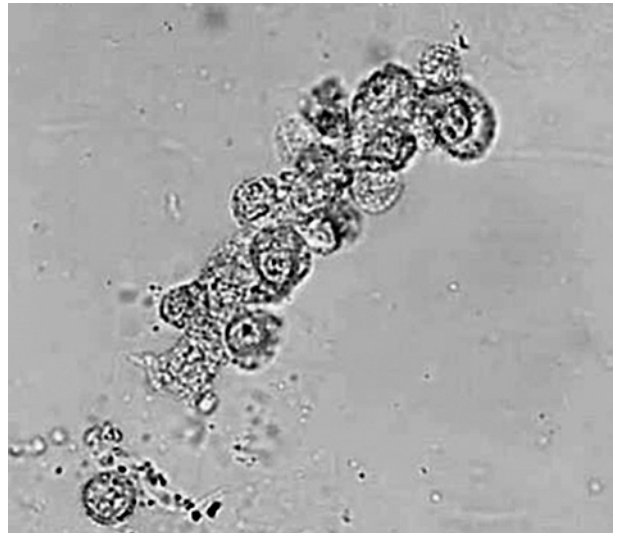
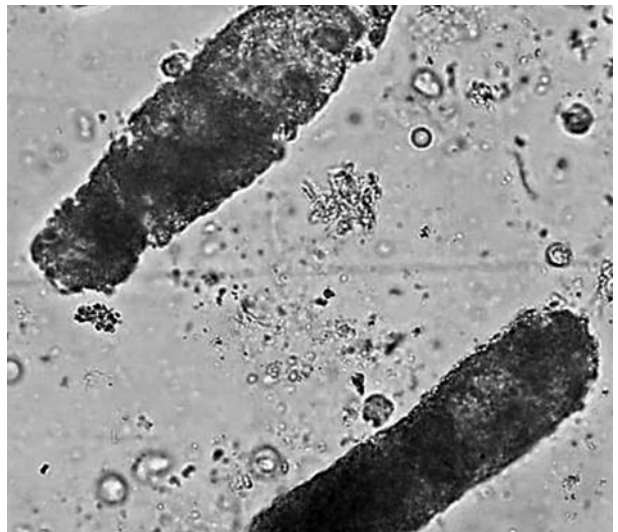


Figura B



Assinale a alternativa que identifica os elementos do sedimento urinário encontrados respectivamente nas figuras A e B:

- a. () Cilindro celular e Cilindros céreos.
- b. () Cilindro granuloso e Cilindros céreos.
- c. (X) Cilindro celular e Cilindros granulosos.
- d. () Cilindro eritrocitário e Cilindros hialinos.
- e. () Cilindro eritrocitário e Cilindros gordurosos.

33. Assinale a alternativa **correta** sobre a validação de métodos, segundo a RDC/302/2005 - ANVISA, que dispõe sobre o Regulamento Técnico para funcionamento de Laboratórios Clínicos.

- a. () A validação é obrigatória para todos os métodos analíticos utilizados no laboratório, incluindo as metodologias in house.
- b. (X) Validação é o procedimento que fornece evidências de que um sistema apresenta desempenho dentro das especificações da qualidade, de maneira a fornecer resultados válidos.
- c. () Validação é conjunto de operações que estabelece, sob condições especificadas, a correspondência entre valores indicados por um instrumento, sistema de medição ou material de referência, e os valores correspondentes estabelecidos por padrões.
- d. () Validação é o ato de demonstrar que um equipamento de medição apresenta desempenho dentro dos limites de aceitabilidade.
- e. () A revalidação de reagentes e insumos deve respeitar as recomendações do fabricante, sendo permitida depois de expirada a validade por meio do uso de amostra controle.

34. Em relação à RDC/50/2002, que dispõe sobre o Regulamento Técnico para planejamento, programação, elaboração e avaliação de projetos físicos de estabelecimentos assistenciais de saúde, assinale a alternativa **correta**.

- a. () É obrigatória a existência de área para classificação e distribuição de amostras.
- b. () As atividades de análises laboratoriais não podem ser realizadas em um único salão, separados por áreas e bancadas específicas.
- c. (X) A depender do nível de biossegurança exigido pelos procedimentos realizados em cada um dos laboratórios (setores onde são realizadas as análises laboratoriais), pode ou não ser necessária a existência de sala exclusiva.
- d. () Caso haja só um ambiente de coleta de amostras, este deve ser do tipo sala e possuir pelo menos 14 m².
- e. () Na unidade de Patologia clínica, destinada à realização de análises clínicas, cada box de coleta de amostra deve possuir pelo menos 3,6 m².

35. Identifique abaixo as afirmativas verdadeiras (V) e as falsas (F).

- () Os antígenos dos sistemas ABO e Rh são carboidratos e proteínas, respectivamente, exclusivos da membrana eritrocitária.
- () Segundo a Organização Mundial da Saúde (2008), o diagnóstico de leucemia mieloide aguda é caracterizado pela presença de bastonetes de Auer em células blásticas, independentemente do percentual de blastos encontrado em sangue periférico ou medula óssea.
- () O diagnóstico de anemia por deficiência de ferro pode ser confirmado por meio de uma dosagem de ferro sérico diminuída associada a um aumento da capacidade total de ligação do ferro e uma diminuição da ferritina sérica.
- () O anticoagulante lúpico, apesar de causar um prolongamento do Tempo de Tromboplastina Parcial Ativada (TTPA), não se associa com a tendência ao sangramento, mas sim com o aumento do risco de trombose e abortos.
- () Os linfócitos atípicos podem estar presentes no hemograma de indivíduos com processos infecciosos causados por vírus, bactérias e protozoários.

Assinale a alternativa que indica a sequência **correta**, de cima para baixo.

- a. () V – F – V – F – V
- b. () V – F – F – F – F
- c. () F – V – V – V – F
- d. () F – V – F – V – V
- e. (X) F – F – V – V – V

36. O Corpúsculo de Döhle é uma inclusão citoplasmática oval de coloração azul pálida, que pode ser encontrada com frequência em infecções.

No entanto, o corpúsculo de Döhle também pode ser encontrado em outras situações, como:

1. Gravidez.
2. Anomalia de Alder-reilly.
3. Queimaduras.
4. Terapia com fator estimulador de colônias de granulócitos (G-CSF).

Assinale a alternativa que indica todas as afirmativas **corretas**.

- a. () São corretas apenas as afirmativas 1 e 3.
- b. () São corretas apenas as afirmativas 1 e 4.
- c. () São corretas apenas as afirmativas 2 e 3.
- d. (X) São corretas apenas as afirmativas 1, 3 e 4.
- e. () São corretas apenas as afirmativas 2, 3 e 4.

37. Na investigação laboratorial da hipercalcemia provocada por adenoma localizado nas paratireoides, executada pela medida das concentrações séricas dos marcadores do metabolismo ósseo, o resultado que confirma diagnóstico deve apresentar:

- a. (X) Elevação do PTH, elevação de cálcio e redução de fósforo.
- b. () Elevação do PTH, elevação de cálcio e elevação de fósforo.
- c. () Elevação do PTH, redução de cálcio e redução de fósforo.
- d. () Elevação do PTH, redução de cálcio e elevação de fósforo.
- e. () Redução do PTH, elevação de cálcio e diminuição de fósforo.

38. Em relação ao diagnóstico laboratorial das larvas de nematoides, analise as afirmativas abaixo:

1. O método de Baermann-Moraes e o método de Rugai, Mattos e Brisola fundamentam-se no termo hidrotropismo positivo das larvas de nematoides. A migração ocorre quando a temperatura da água está entre 40 a 45°C.
2. O método de Baermann-Moraes fundamenta-se no termo hidrotropismo positivo somente das larvas de *Strongyloides stercoralis*. A migração ocorre quando a temperatura da água está entre 40 a 45°C.
3. Para a realização do método de Baermann-Moraes é recomendada a utilização de 8 a 10 g de fezes recentemente emitidas, sobre gaze dobrada duas vezes ou filtro descartável. As fezes ficam submersas na água durante 120 minutos.
4. As amostras fecais preservadas em solução de formalina a 10% podem ser utilizadas para a realização do método de Rugai, Mattos e Brisola e o método de Baerman-Moraes.
5. As fezes armazenadas sob refrigeração a 4-8°C não são indicadas para a realização dos dois métodos acima citados, pois as larvas são sensíveis ao frio.

Assinale a alternativa que indica todas as afirmativas **corretas**.

- a. () São corretas apenas as afirmativas 1 e 4.
- b. () São corretas apenas as afirmativas 2 e 5.
- c. () São corretas apenas as afirmativas 3 e 4.
- d. () São corretas apenas as afirmativas 1, 2 e 5.
- e. (X) São corretas apenas as afirmativas 1, 3 e 5.

39. Em relação ao diagnóstico laboratorial de *Entamoeba histolytica*, analise as afirmativas abaixo:

1. Os trofozoítos vivos têm motilidade direcional, são assimétricos e apresentam emissão contínua e rápida de pseudópodes. O tamanho pode variar de 6 a 10 µm.
2. Nas colorações permanentes o núcleo dos trofozoítos contém um cariossoma pequeno e central ou ligeiramente excêntrico, e cromatina periférica depositada na membrana nuclear. A presença de hemácias no citoplasma é uma característica relevante de diagnóstico da *E. histolytica*.
3. Os cistos na coloração pelo Lugol são esféricos, medindo de 12 a 15 µm de diâmetro, apresentando de um a quatro núcleos com cariossoma pequeno e central ou ligeiramente excêntrico.
4. Os cistos da patogênica *E. histolytica* e da não patogênica *Entamoeba dispar* são morfologicamente idênticos. Portanto, recomenda-se colocar na expressão do resultado do exame parasitológico de fezes “presença de cistos de *Entamoeba histolytica*/E. *díspar*”.
5. A diferenciação entre a *E. histolytica* e *E. dispar* deve ser baseada em testes isoenzimáticos, imunológicos e pela biologia molecular (reação em cadeia da polimerase-PCR).

Assinale a alternativa que indica todas as afirmativas **corretas**.

- a. () São corretas apenas as afirmativas 1 e 3.
- b. () São corretas apenas as afirmativas 4 e 5.
- c. () São corretas apenas as afirmativas 1, 2 e 5.
- d. (X) São corretas apenas as afirmativas 2, 3, 4 e 5.
- e. () São corretas as afirmativas 1, 2, 3, 4 e 5.

40. Em relação ao *Ascaris lumbricoides*, analise as afirmativas abaixo:

1. O diagnóstico laboratorial é feito pelo encontro e identificação de ovos nas fezes. O método mais indicado é o de Hoffman, Pons e Janer.
2. Os vermes adultos podem ser vistos ao exame macroscópico das fezes. O macho mede em geral 15 a 31 cm de comprimento, e a fêmea cerca de 20 a 35 cm de comprimento.
3. Os ovos que foram recém-expulsos com as fezes são infectantes para o homem, pois já estão embrionados e alguns larvados.
4. Os ovos deste helminto podem se apresentar nas fezes como ovos férteis com membrana mamilonada e ovos inférteis. Algumas vezes os ovos férteis podem se apresentar sem a membrana mamilonada (ovos descorticados).
5. O verme adulto vive na luz do intestino grosso do homem, fixando-se à mucosa intestinal.

Assinale a alternativa que indica todas as afirmativas **corretas**.

- a. () São corretas apenas as afirmativas 1 e 2.
- b. () São corretas apenas as afirmativas 3 e 5.
- c. (X) São corretas apenas as afirmativas 1, 2 e 4.
- d. () São corretas apenas as afirmativas 2, 3 e 4.
- e. () São corretas apenas as afirmativas 1, 2, 4 e 5.



FEPESE • Fundação de Estudos e Pesquisas Sócio-Econômicos
Campus Universitário • UFSC • 88040-900 • Florianópolis • SC
Fone/Fax: (48) 3953-1000 • <http://www.fepese.org.br>